

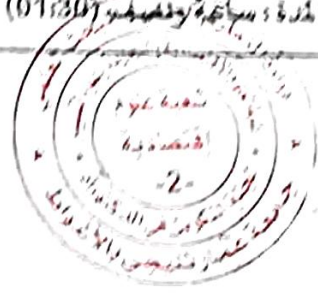


جامعة أسيوط - الألوأوط
كلية العلوم الاقتصادية والتجارية وعلوم التسيير
مسابفة الدكتوراه الطور الثالث ل.م.ه. لسنة الجامفة 2022/2021
قسم: العلوم الإاقتصادفة
بأرفف 2022/02/24

شعبفة: العلوم الإاقتصادفة
أفضفص: إاقتصاد نقدف وبفكف + إاقتصاد ونسفر المؤسسات + إاقتصاد كفف (مفهاس مفشارك)
المفهاس: الإاقتصاد الكلف

المفرة: مسابفة ونفصفف (01:30)

الطعامل: 01



الموضوع الأول

السؤال الأول: (05 نقاط)

- من 1) حلل مفاهف المدرسة الكلفة الكلاسفكفة مع رفسها بالفوائف الإاقتصادفة؟
- من 2) ما الفرق بفن: الإاأاف، الفافف الوطف، الفافف الوطف؟
- من 3) ما هو المءلول الإاقتصادف للركوء الففضف؟

السؤال الفافف: (07 نقاط)

لفافرض أن لفبنا إاقتصادا كلاسفكفا بففرز بالفصافف الفاففة:

$$Y = 40\sqrt{L} \quad M_g = M_0 = 40 \quad L_g = \frac{1}{25} \left(\frac{W}{P}\right)^2 \quad V = 4$$

أفبف أن Y, W, V, M_0 هف الفوالف ءفم الإاأاف، عرض العمل، الأءور النقدفة، الكلفة النقدفة،

سرفة ءوران النقوء

المطلوب:

- 1- أوء ءالفة الطلف على العمل؟ إءاف الأءر الفقفف، وءفم العمالفة اللازمة لفافزن سوق العمل؟
- 2- أءسب قفمة الفافف والمسفرى العام للأسعار؟ وأءسب الفافف الإاسف والأءر الإاسف؟
- 3- إءا زاء عرض النقوء بمءفار 50% ما ءا بءء؟

السؤال الفافف: (07 نقاط)

لفبنا المفعطاف الفافف والمفعلقة بءالة إاقتصاد افافرضف فف سفة مفبنة (t):

- ءالفة الإاسمءلاك أفبف هف Y فمءل الفافف المافف: $C=80+0.8Yd$ - الفنفاف الفءوفمة: $G=310$
- ءالفة الإاسمءمار أفبف (i) مءفل الفاففة: $I=318-5000i$ - ءالفة الضرافب والرسماف: $T=-50+0.2Y$
- ءالفة الطلف على النقوء بففرز المفضاففة: $M_a=600-6000i$ - عرض النقوء: $M_0=1200$
- ءالفة الطلف على النقوء والمعاملاف والاففهاط: $M_t=0.4Y$

المطلوب:

- 1- ءساب ءالفة الإءار بالفسفة للفافف (Y) ؟
- 2- إسءرف ءالفة IS؟
- 3- ءء مفالفة LM؟
- 4- ءء فافزن هءا الإاقتصاد؟
- 5- مءل بفافها هءا الفافزن؟



جامعة عمارتليجي - الأغواط

كلية العلوم الاقتصادية والتجارية وعلوم التسيير

مسابقة الدكتوراه الطور الثالث ل.م.د للسنة الجامعية 2022/2021

بتاريخ 2022/02/24

قسم: العلوم الاقتصادية

شعبة: العلوم الاقتصادية

تخصص: إقتصاد نقدي وبنكي + إقتصاد وتسيير المؤسسات + إقتصاد كمي (مقياس مشترك)

المقياس: الإقتصاد الكلي

المدة: ساعة ونصف (01:30)

المعامل: 01



الحل النموذجي للموضوع الأول

السؤال الأول: (06 نقاط)

س1) حلل مبادئ المدرسة الكلاسيكية مع ربطها بالوقائع الاقتصادية؟

الجواب الأول: تحليل مبادئ المدرسة الكلاسيكية مع ربطها بالوقائع الاقتصادية:

المدرسة الكلاسيكية ليس مدرسة قائمة في ذاتها قدمها أحد الكتاب الاقتصاديين منفردا، وإنما هي مجموعة آراء وأفكار الطبيعيين، والرأسماليين على رأسهم الاقتصادي "آدم سميث" من خلال مؤلفه "ثروة الأمم"، ثم أسهم عدد من الاقتصاديين الآخرين أمثال (ج ب ساي، دافيد ريكاردو، أمارشال، ستوارت ميل،...) بأفكار ونظريات ضمت إلى نظريات الآخرين وأكملتها لتكوين مبادئ هذه المدرسة.

أهم مبدئين رئيسين هما الحرية الاقتصادية (ظهور النظام الرأسمالي) التي تؤدي إلى المنافسة الكاملة في سوق السلع والخدمات النهائية، وخدمات عناصر الإنتاج (سوق العنق) والتي تعمل على الاتجاه التلقائي للاقتصاد الكلي نحو التشغيل الكامل. والمبدأ الثاني هو استحالة حدوث حالة عامة أمن العجز في الطلب (الثورة الصناعية، وخلقها لحاجات ورغبات جديدة، وبالتالي أسواق غير مشبعة)، لأن العرض دائما يخلق الطلب المكافؤ له "قانون ساي". فضلا عن اعتبار الادخار والاستثمار هما داليتين لسعر الفائدة، متزايدة ومتناقصة على الترتيب. وبالتالي فالتوازن يتحقق عند مستوى التشغيل الكامل.

وعليه فإن النموذج الكلاسيكي المستعمل في تحديد التوازن الاقتصادي الكلي مشتق من النظرية الاقتصادية الجزئية، وبالضبط من تحليل الأسواق، كما يشار أن الفضل في الاهتمام بالنظرية الكلاسيكية إلى النظرية الكينزية التي تضمنت نقدا لادعا للأفكار الكلاسيكية، مع ظهور أزمة الكساد العظيم سنة 1929 والتي لم تتوقعه المدرسة الكلاسيكية، فضلا عن عجز مبادئها في حله.

س2) ما الفرق بين: الإنتاج، الناتج الوطني، الدخل الوطني؟

الإنتاج: يعبر عن نشاط إنتاج السلع والخدمات أما الناتج: فيعبر عن حصيلة النشاط وهي مجموع السلع والخدمات المنتجة في بلد ما خلال سنة، والدخل الوطني: هو القيمة النقدية لمجموع السلع والخدمات المنتجة في بلد ما خلال فترة عادة سنة.

س3) ما هو المدلول الاقتصادي للركود التضخمي؟ المدلول الاقتصادي لمصطلح الركود التضخمي؛ عندما يكون التضخم مدفوعا بسبب زيادة تكاليف الإنتاج فإن التضخم يحدث حتى في حالة عدم التشغيل الكامل للموارد، أي أن التضخم يحدث في حالة وجود بطالة في عناصر الإنتاج ومنها عنصر العمل



السؤال الثاني: (07 نقاط)

لنفترض أن لدينا اقتصادا كلاسيكيا يتميز بالخصائص التالية:

$$Y = 40\sqrt{L} \quad M_S = M_D = 40 \quad L_S = \frac{1}{25} \left(\frac{W}{P}\right)^2 \quad V = 4$$

حيث أن Y, W, V, M_D هي على التوالي حجم الإنتاج، عرض العمل، الأجر النقدي، الكتلة النقدية،

سرعة دوران النقود

المطلوب:

- 1- اوجد دالة الطلب على العمل؟ إيجاد الأجر الحقيقي، وحجم العمالة اللازمة لتوازن سوق العمل؟
- 2- أحسب قيمة الناتج والمستوى العام للأسعار؟ وأحسب الناتج الاسمي والأجر الاسمي؟
- 3- إذا زاد عرض النقود بمقدار 50% ماذا يحدث؟

الإجابة النموذجية للسؤال الثاني

$$Y = 40\sqrt{L}$$

في ظل المعطيات التالية:

$$V = 4 \quad L_S = 1/25(W/P)^2 \quad M_S = M_D = 40$$

1- إيجاد دالة الطلب على العمل ومعدل الأجر الحقيقي وحجم العمالة التوازنية

نحصل على دالة الطلب على العمل كما رأينا سابقا تحت شرط:

$$PmL = (W/P) \Rightarrow PmL = 20(1/\sqrt{L})$$

$$\Rightarrow PmL = \frac{\partial Y}{\partial L} PmL = 20L^{-1/2}$$

$$\Rightarrow (W/P) = 20(1/\sqrt{L_D}) \Leftrightarrow$$

$$20P = W\sqrt{L_D} \Leftrightarrow$$

$$\Leftrightarrow \sqrt{L_D} = 20 \left(\frac{P}{W}\right) \Rightarrow$$

نقوم بتربيع الطرفين فنحصل على مايلي:

$$\Rightarrow L_D = \frac{400}{(W/P)^2} \Rightarrow L_D = 400(P/W)^2$$

- معدل الأجر الحقيقي التوازني: يتحقق التوازن عندما يكون $L_S = L_D$

$$L_S = L_D = \frac{400}{(W/P)^2} = \frac{400}{(W/P)^2}$$

$$10000 \Rightarrow (W/P)^2 = 10 \Rightarrow (W/P)^4 =$$

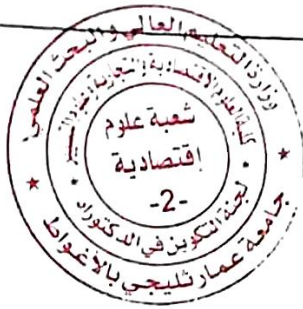
- حجم العمالة التوازنية L: نقوم بتعويض قيمة معدل الأجر الحقيقي في إحدى معادلتنا

دوال الطلب أو العرض العمل فنحصل على:

$$L_D^* = L_S^* = \frac{400}{10^2} = 4$$

- حساب قيمة الناتج: بعد الحصول على حجم العمالة التوازنية $L^* = 4$

نقوم بتعويضها في دالة الانتاج فنحصل على: $Y = 40\sqrt{4}$



منتجة وحدة $Y^* = 80$

حساب المستوى العام للأسعار: من معادلة التبادل نجد:

$$MV = PY \Leftrightarrow 40 * 4 = 80P \Rightarrow P = 2$$

3- حساب قيمة الناتج الإسمي وقيمة الأجر النقدي:

قيمة الناتج الإسمي: وحدة $Y = P^* * Y^* = 2 * 80 = 160$

قيمة الأجر الإسمي: بعد حساب معدل الأجر الحقيقي والمقدرين $(W/P)^* = 10$

$$\frac{W^*}{P^*} = 10 \Rightarrow W^* = 10 * 2 = 20$$

1- إذا زاد عرض النقود بمقدار 50%: التغيرات التي تطرأ هي:

أي: $M_0 = 40 + 0.5(40) = 60$ مستوى العالم للأسعار: $M_0 = 40 + 0.5(40) = 60$

$$\Rightarrow P^* = \frac{240}{80} = 3 \quad MV = PY \Leftrightarrow 60 * 4 = 80P$$

أي يرتفع المستوى العام للأسعار بمقدار 1 ون والتغير يكون على مستوى المتغيرات الإسمية فقط، أي المتغيرات الحقيقية لا تتغير نتيجة تغير الكتلة النقدية.

قيمة الأجر النقدي (الإسمي): $\frac{W^*}{P^*} = 10 \Rightarrow W^* = 10 * 3 = 30$

وبالتالي قيمة الأجر الإسمي ترتفع بن

$$\Delta W = W_2 - W_1 = 30 - 20 = 10$$

المصدر الأول لمذكرات التخرج في الجزائر

السؤال الثالث: (07 نقاط)

لتكن لدينا المعطيات التالي والمتعلقة بحالة اقتصاد افتراضي في سنة معينة (t):

- دالة الاستهلاك حيث Y تمثل الدخل المتاح: $C = 80 + 0.8Y_d$
- دالة الاستثمار حيث (i) معدل الفائدة: $I = 318 - 5000i$
- دالة الطلب على النقود بغرض المضاربة: $M_a = 600 - 6000i$
- دالة الطلب على النقود والمعاملات والاحتياط: $M_t = 0.4Y$
- النفقات الحكومية: $G = 310$
- دالة الضرائب والرسوم: $T = -50 + 0.2Y$
- عرض النقود: $M_s = 1200$

المطلوب:

- 1- حساب دالة الادخار بالنسبة للدخل (Y)؟
- 2- استخراج دالة IS؟
- 3- حدد معادلة LM؟
- 4- حدد توازن هذا الاقتصاد؟
- 5- مثل بيانيا هذا التوازن؟

الحل النموذجي للسؤال الثالث

1- حساب دالة الادخار بالنسبة للدخل (Y)؟

$$C = a + bY_d \Rightarrow C = 80 + 0.8Y_d \quad ; \quad Y_d = T - T_x$$

$$S = -a + (1-b)Y_d \Rightarrow S = -80 + 0.2(50 + 0.8Y) \Rightarrow -70 + 0.16Y$$

2- استخراج دالة IS؟

باستخدام إحدى الطريقتين $AD=AS$ أو $I=G=S+T$

$$Y_{IS} = \frac{1}{1-b+bt} (a + I + G + bR_0 - bT_0)$$

$$Y_{IS} = \frac{1}{1-0.8+(0.8 \cdot 0.2)} (80 + 318 - 5000i - (0.8 \cdot (-50)))$$

$$Y_{IS} = 2077.78 - 13888.89i$$

$$Y_{LM} \Rightarrow MS = MD$$

$$1200 = 600 - 6000i + 0.4Y$$

$$Y_{LM} = \frac{600 + 6000i}{0.4} \Rightarrow Y_{LM} = 1500 + 15000i$$

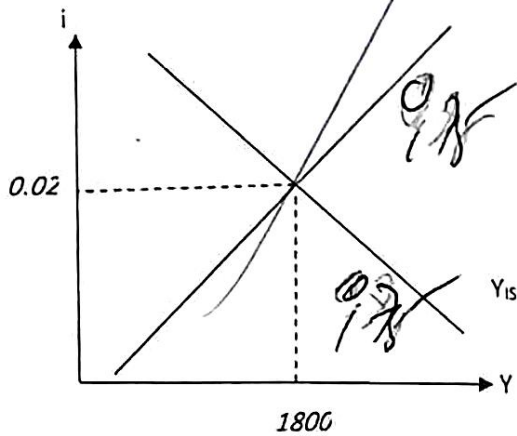
$$Y_{LM} = 1500 + 15000i$$

نعوض نجد:

$$Y_{IS} = Y_{LM}$$

$$1500 + 15000i = 2077.78 - 13888.89i$$

$$i^* = 0.02 \quad (Y^*_{LM} = 1800 ; Y^*_{IS} = 1800)$$



شروط التوازن:



جامعة عمار تليجي - الأغواط
كلية العلوم الاقتصادية والتجارية وعلوم التسيير
مسابقة الدكتوراه الطور الثالث ل.م.د للسنة الجامعية 2022/2021

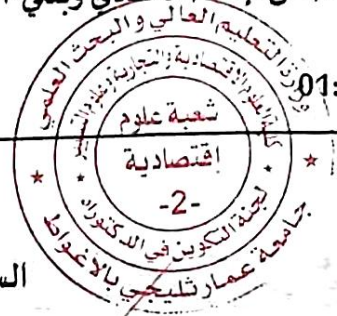
بتاريخ 2022/02/24

قسم: العلوم الاقتصادية

شعبة: العلوم الاقتصادية

تخصص: إقتصاد نقدي وبنكي + إقتصاد وتسيير المؤسسات + إقتصاد كمي (مقياس مشترك)
المقياس: الإقتصاد الكلي

المدة: ساعة ونصف (01:30)



الموضوع الثاني

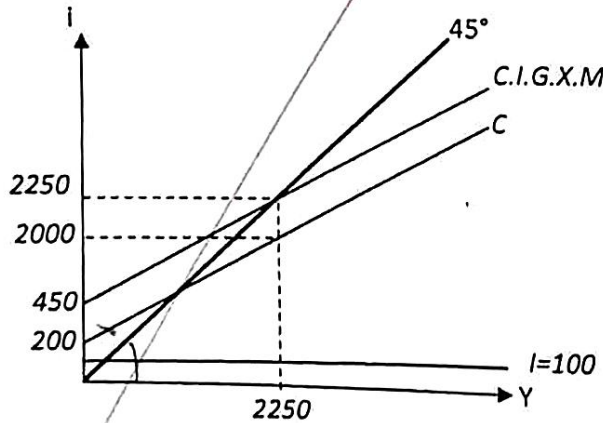
السؤال الأول: (06 نقاط)

- س1) تتميز كل إقتصاديات العالم بحالات من عدم الإستقرار -صعودا ونزولا - في أداها الإقتصادي على المستوى الكلي عرف هذا الوضع وماهي مراحلها بالشرح والرسم؟
س2) ما الفرق بين: المضاعف والمعجل؟
س3) ما فحوى القانون السيكولوجي الأساسي La Loi Psychologique Fondamentale لكينز Keynes وفي أي موضوع من مواضيع الإقتصاد الكلي طرحه؟

السؤال الثاني: (06 نقاط)

يعطى لك الرسم البياني التالي لإقتصاد ما:

SAHLA MAHLA
المصدر الأول لمذكرات التخرج في الجزائر



إذا علمت أن الإستثمار I والإنفاق الحكومي G والصادرات X والواردات M كلها متغيرات خارجية وأن الواردات تساوي قيمة الاستهلاك C في التوازن ورصيد الميزان التجاري = -50. وأن الضرائب = التحويلات = 00. العمل المطلوب: أوجد معادلات وقيم مركبات هذا الإقتصاد؟

إقلب الصفحة

السؤال الثالث: (08 نقاط)

تتوفر لدينا معطيات لإقتصاد ما كما يلي:

$$a=100 ; I=400-228i ; T=200+0.1y ; G=? ; R=? ; X=? ;$$
$$M=300+0.01y$$

$$M_a=600-500i ; M_t=0.4y ; M_s=1000$$

وإذا علمت أن: المشتقة الأولى لدالة الإستهلاك تعطينا 0.7

$$X=X_0 ; G=G_0 ; R=R_0 ; C=a+bY_d$$
$$X=3R ; G+R+X=700 ; G = \frac{1}{6}(R + X) .$$

العمل المطلوب:

1- أوجد المعادلات والقيم المجهولة؟

2- أحسب القيم التوازنية وفق نموذج IS/LM؟

3- ما هو مقدار رصيد الميزانية الحكومية والميزان التجاري في الوضع التوازني؟

4- مثل التوازن بيانياً؟

5- لو يرتفع المعروض النقدي، بدون أي عملية حسابية أي منحنى يتغير أو يتأثر ولماذا؟ ارسمه في منحنى السابق؟

6- لو طرأت تغيرات التالية: $T_0=250$; $M_s=950$; $b=0.75$; $M_t=0.5Y$; أحسب المستوى التوازني الجديد ومثله بيانياً؟



SAHLA MAHLA
المصدر الأول لمذكرات التخرج في الجزائر
إنتهى





جامعة عمار ثليجي - الأغواط

كلية العلوم الاقتصادية والتجارية وعلوم التسيير

مسابقة الدكتوراه الطور الثالث ل.م.د. للسنة الجامعية 2022/2021

بتاريخ 2022/02/24

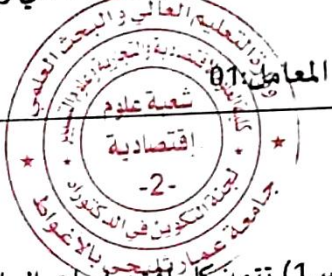
قسم: العلوم الاقتصادية

شعبة: العلوم الاقتصادية

تخصص: إقتصاد نقدي وبنكي + إقتصاد وتسيير المؤسسات + إقتصاد كمي (مقياس مشترك)

المقياس: الإقتصاد الكلي

المدة: ساعة ونصف (01:30)



الحل النموذجي للموضوع الثاني

السؤال الأول: (06 نقاط)

س1) تتميز كل إقتصاديات العالم بحالات من عدم الإستقرار-صعودا ونزولا- في أداها الإقتصادي على المستوى الكلي عرف هذا الوضع وماهي مراحلها بالشرح والرسم؟ حالات عد الاستقرار في الأداء الإقتصادي تعرف أنها الدورة الاقتصادية: أي تقلبات منتظمة بصورة دورية في مستوى النشاط الإقتصادي الكلي مثل مستويات الإنتاج والعمالة والأسعار.... الخ".

وقد فسر كثر التقلبات في الدورات الاقتصادية على (أن هناك قوى تدفع مستوى التشغيل والإنتاج في اتجاه الصعود مثلا ، الى أن تفقد قوتها تدريجيا وفي نقطة معينة تحل محلها قوى أخرى تعمل في الاتجاه المعاكس وهو الاتجاه الهابط وهذه أيضا تفقد قوتها تدريجيا لتأتي قوى أخرى تدفع مستوى التشغيل والإنتاج القومي في الاتجاه الصاعد ، وهكذا ، وان لهذه التقلبات درجة من الانتظام من حيث الزمن وديمومة الحركات التصاعدية والتنازلية وان تعويض الاتجاه الهابط لاتجاه صاعد كثيرا ما يكون فجائيا وبشدة في حين ليس هناك مثل هذا التحول الحاد حين يعوض الاتجاه الصاعد الاتجاه الهابط ، وان هذه التقلبات تغطي حوالي أربع سنوات ونصف وليست من وحي الصدفة ولكن نتيجة لقوى معروفة).

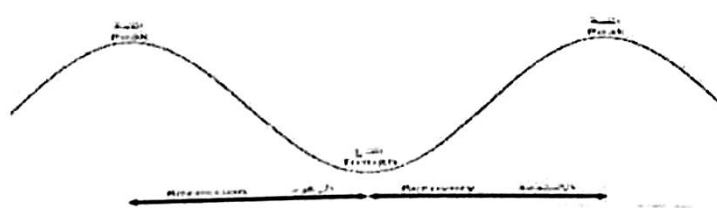
2- مراحل الدورات الاقتصادية: وهي:

2-أ- مرحلة الركود او الانكماش (Recession): تتميز بانخفاض في الناتج المحلي و الدخل وزيادة معدل البطالة وانخفاض المستوى العام للأسعار .

2-ب- مرحلة الكساد (Depression): تتميز بانخفاض النشاط الاقتصادي الى ادنى مستوياته ويطلق عليه "قاع الركود" (Bottom of Recession)، في غياب أي تدخل من جانب الحكومة لإيقاف الركود الاقتصادي.

2-ج- مرحلة الانتعاش (Recovery): تتميز بارتفاع مستويات الدخل او الناتج والاستخدام وبالتالي زيادة معدلات الاستثمار والاستهلاك وارتفاع مستوى الاسعار.

2-د- مرحلة الرفاهية (Prosperity): تتميز بارتفاع مستوى الناتج المحلي الى اعلى مستوى له بعد فترة الانتعاش المستمر وانخفاض مستوى البطالة الى ادنى مستوى مع ارتفاع مستوى الاسعار.



س2) ما الفرق بين: المضاعف والمعجل؟

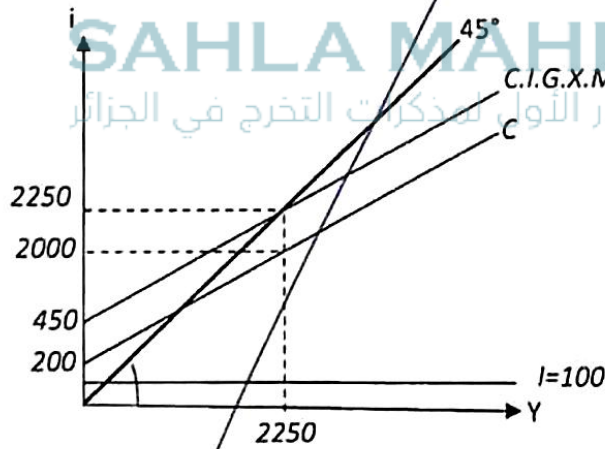
المضاعف يتمثل في الأثر القوي للتغيرات المستقلة مثل الاستثمار المخطط والنفقات الحكومية أو التحويلات. أما المعجل ينطوي على ان أي تغيير في الدخل أو الاستهلاك يؤدي إلى تغير مضاعف في الطلب على الاستثمار.

س3) ما فحوى القانون السيكولوجي الأساسي La Loi Psychologique Fondamentale لكينز Keynes وفي أي موضوع من مواضيع الإقتصاد الكلي طرحه؟

القانون النفسي الأساسي الذي يقرر أن الأفراد يميلون كقاعدة و في المتوسط إلى زيادة إستهلاكهم بزيادة دخلهم، ولكن ليس بنفس مقدار الزيادة في دخلهم" أي أن أي زيادة في الدخل تتبعه حتما زيادة في الإستهلاك نظرا لطبيعة العلاقة الموجبة بين الإستهلاك ودخل العائلات ، لكن مقدار الزيادة في الإستهلاك (ΔC) اقل منه في الدخل (ΔY_d). وطبقا لوجهة نظر "كينز Keynes"، إذا أردنا معرفة القدر الذي يستهلكه فرد ما فإن هناك عاملا معيناً يفوق كل العوامل في هذا المجال، ذلك أن المحدد الأول للإستهلاك هو الدخل الممكن التصرف فيه، فهناك علاقة قوية بين الإنفاق الاستهلاكي والدخل الممكن التصرف فيه هي ما يطلق عليه دالة الإستهلاك وهي تحتل مكاناً رئيسياً في نموذج كينز عن معدلات الدخل .

السؤال الثاني: (06 نقاط)

يعطى لك الرسم البياني التالي لإقتصاد ما:



إذا علمت أن الإستثمار I والإنفاق الحكومي G والصادرات X والواردات M كلها متغيرات خارجية وأن الواردات تساوي قيمة الإستهلاك C في التوازن ورصيد الميزان التجاري = -50. و أن الضرائب = التحويلات = 00.

العمل المطلوب: أوجد معادلات وقيم مركبات هذا الإقتصاد؟

الحل النموذجي للسؤال الثاني:

س1) من الرسم نلاحظ ان استهلاك عندما ينعدم الدخل مساوي لـ 200 وهو الإستهلاك التقائي $a=200$.

$$C^*=2000 \Rightarrow M=2000$$

$$C^*=2000 \Rightarrow 2000=200+b(2250) \Rightarrow b=0.8$$

$$C=200+0.8Y_d \Rightarrow S=-200+0.2Y_d$$

AD عندما ينعدم أي

$$AD^*=2000+100+G-50=2250 \Rightarrow G=200$$

$$Ad^* = C^* + I^* + G^* + X^* - M^*$$

$$2250 = 2000 + 100 + 200 + X - 2000 \quad (1)$$

$$X = 1950$$

السؤال الثالث: (08 نقاط)

تتوفر لدينا معطيات لإقتصاد ما كما يلي:

$$a=100 ; I=400-228i ; T=200+0.1y ; G=? ; R=? ; X=? ;$$

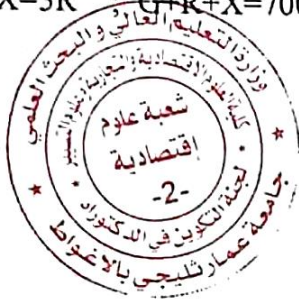
$$M=300+0.01y$$

$$Ma=600-500i ; Mt=0.4y ; Ms=1000$$

وإذا علمت أن: المشتقة الأولى لدالة الإستهلاك تعطينا 0.7

$$X=X_0 ; G=G_0 ; R=R_0 ; C=a+bY_d$$

$$X=3R ; G+R+X=700 ; G = \frac{1}{6}(R+X) .$$



العمل المطلوب:

- 1- أوجد المعادلات والقيم المجهولة؟
- 2- أحسب القيم التوازنية وفق نموذج IS/LM؟
- 3- ما هو مقدار رصيد الميزانية الحكومية والميزان التجاري في الوضع التوازني؟
- 4- مثل التوازن بيانيا؟
- 5- لو يرتفع المعروض النقدي، بدون أي عملية حسابية أي منحنى يتغير أو يتأثر ولماذا؟ ارسمه في منحنى السابق؟
- 6- لو طرأت تغيرات التالية: $T_0=250$; $MS=950$; $b=0.75$; $M_r=0.5Y$; أحسب المستوى التوازني الجديد ومثله بيانيا؟

المصدر الأول لمذكرات التخرج في الجزائر

الحل النموذجي للسؤال الثالث:

1- إيجاد المعادلات والقيم المجهولة:

$$G+R+X=700$$

$$G+R+3R=700$$

$$\frac{1}{6}(R+X) + R + 3R = 700$$

$$\frac{1}{6}(R+3R) + R + 3R = 700$$

$$\frac{R+3R+6R+18R}{6} = 700 \Rightarrow \frac{28R}{6} = 700 \Rightarrow 28R = 6(700) \Rightarrow R = 150 \quad (195)$$

$$X=150*3=450$$

$$G=700-(450+150)=100$$

2- حساب القيم التوازنية

$$Y_{Is} = \frac{1}{1-b+bt+m}(a+I+G+bR_0-bT_0+X_0-M_0)$$

$$Y_{is} = \frac{1}{1 - 0.7 + (0.7 \cdot 0.1) + 0.01} (145 + 400 - 228i + 100 + (0.7 \cdot 150) - (0.7 \cdot 200) + 450 - 300)$$

$$Y_{is} = 2000 - 600i$$

$$Y_{LM} \Rightarrow MS = MD$$

$$1000 = 600 - 500i + 0.4y$$

$$0.4y = 1000 - 600 + 500i$$

$$0.4y = 400 + 500i$$

$$Y_{LM} = \frac{400 + 500i}{0.4} \Rightarrow Y_{LM} = 1000 + 1250i$$

$$Y_{lm} = 1000 + 1250i$$

$$Y_{is} = Y_{LM} \quad \text{نعوض نجد:}$$

شرط التوازن:

$$1000 + 1250i = 2000 - 600i$$

$$i^* = 0.54 \quad ; \quad (Y^*_{lm} = 1675.68 ; Y_{is} = 1675.68)$$

$$T^* = 200 + 0.1(1675.68) = 367.57$$

$$Y_d = Y^* - T^* + R = 1675.68 - 367.57 + 150 = 1458.11$$

$$C^* = 145 + 0.7(1458.11) = 1165.68$$

$$S^* = -145 + 0.3(1458.11) = 292.43$$

$$I^* = 400 - 228(0.54) = 276.76$$

$$M_a = 600 - 500(0.54) = 329.73$$

$$M_t = 0.4(1675.68) = 670.27$$

$$M = 300 + 0.01(1675.68) = 316.76$$

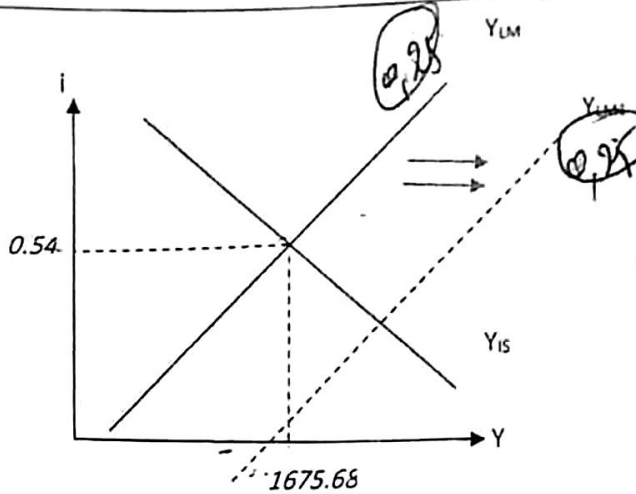
$$X_m = X^* - M^* = 450 - 316.76 = 133.24 \quad \text{فائض}$$

$$B_g = T^* - (G + R) = 367.57 - (100 + 150) = 117.57 \quad \text{فائض}$$

الرسم البياني : نعطي قيم افتراضية للرسم تكون قيم التوازن وسط الجدول لتقع في وسط الرسم البياني حتى يظهر

التوازن جيدا بيانيا

I	0.125	0.54	1
IS	1925	1675.68	1400
LM	1156.25	1675.68	2250



5- لو يرتفع المعروض النقدي، يتأثر منحنى LM لأن المعروض النقدي MS هو أحد مركبات التي يتحدد بها منحنى السوق النقدي LM كما هو مبين في المنحنى التوازن Y_{LM1}

6- $T_0=250$; $MS=950$; $b=0.75$; $M_t=0.5Y$ أحسب المستوى التوازني الجديد ومثله بيانيا؟

$$Y_{IS} = \frac{1}{1 - b + bt + m} (a + I + G + bR_0 - bT_0 + X_0 - M_0)$$

$$Y_{IS} = \frac{1}{1 - 0.75 + (0.75 \cdot 0.1) + 0.01} (145 + 400 - 228i + 100 + (0.75 \cdot 150) - (0.75 \cdot 250) + 450 - 300)$$

$$Y_{IS1} = 2149.25 - 680.60i$$

$$Y_{LM} \Rightarrow MS = MD$$

$$950 = 600 - 500i + 0.5y$$

$$0.5y = 950 - 600 + 500i$$

$$0.5y = 350 + 500i$$

$$Y_{LM} = \frac{350 + 500i}{0.5} \Rightarrow Y_{LM} = 700 + 1000i$$

$$Y_{LM1} = 700 + 1000i$$

شرط التوازن: $Y_{IS} = Y_{LM}$ نعوض نجد:

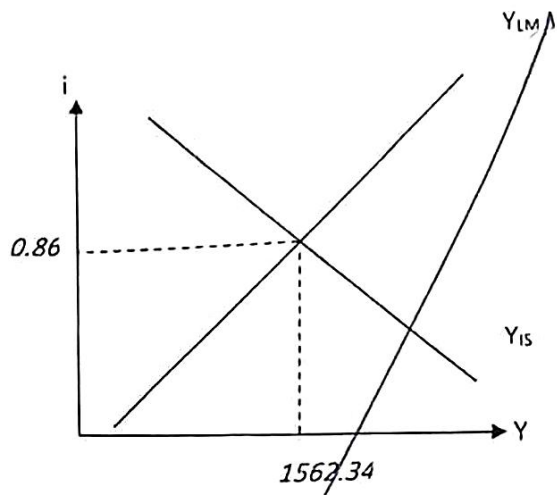
$$i^* = 0.86 ; (Y^*_{LM1} = 1562.34) ; (Y^*_{IS1} = 1562.34)$$

$$T^* = 250 + 0.1(1562.34) = 406.23$$

$$Y_d = Y^* - T^* + R = 1306.11$$

$$C^* = 145 + 0.75(1306.11) = 1124.58$$

$S^* = 145 + 0.25(1306.11) = 181.53$
 $I^* = 203.39$
 $M_a = 168.83$
 $M_t = 0.5(1562.34) = 781.17$
 $M = 315.62$
 $X_m = 450 - 315.62 = 134.38$
 $B_g = T - (G + R) = 406.23 - (100 + 150) = 156.23$



0.86

SAHLA MAHLA
المصدر الأول لمذكرات التخرج في الجزائر



انتهى



جامعة عمارثليجي - الأغواط
كلية العلوم الاقتصادية والتجارية وعلوم التسيير
مسابقة الدكتوراه الطور الثالث ل.م.د للسنة الجامعية 2022/2021
قسم: العلوم الاقتصادية
بتاريخ 2022/02/24

شعبة: العلوم الاقتصادية
تخصص: إقتصاد نقلي وبنكي + إقتصاد وتسيير المؤسسات + إقتصاد كمي (مقياس مشترك)
المقياس: الإقتصاد الكلي
المعامل: 01

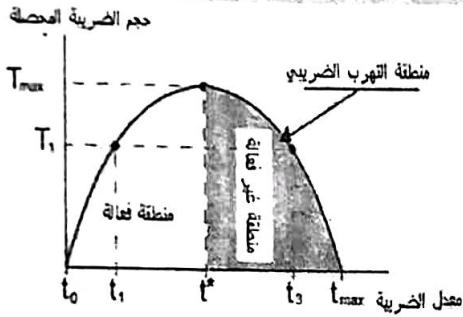
المدة: ساعة ونصف (01:30)



الموضوع الثالث

السؤال الأول: (06 نقاط)

(1) يعطى لك المنحنى التالي:



قدم تسمية للمنحنى البياني؟ وعلل فكرة كثرة الضريبة تقتل الضريبة؛

(2) لماذا ركز كينز على الطلب الفعال في تحليله؟

(3) في نموذج IS/LM متى تكون السياسة النقدية فعالة وغير فعالة؟

السؤال الثاني: (06 نقاط)

لتكن لدينا المعلومات الاقتصادية لبلد ما:

- الإنتاج الكلي عند 10000 المصدر الأول لمذكرات التخرج في الجزائر
- متوسط الاستهلاك للمؤسسات المقيمة 4000.
- عجز الميزان التجاري 3000.
- تمثل الصادرات 5% من إجمالي الإنتاج.
- تمثل رسوم وضرائب الاستيراد (DTI) 18% من الواردات.
- معدل الضريبة على القيمة المضافة 20%.

المطلوب:

- 1- تحديد الثروة التي يخلقها هذا الاقتصاد؟
- 2- حساب الناتج المحلي الإجمالي.
- 3- معدل تغطية التجارة الخارجية.

السؤال الثالث: (08 نقاط)

يمكننا تحديد التوازن الاقتصادي الكلي في المدى القصير من إدراك كيفية تشكل المتغيرات الاقتصادية

الأساسية على المستوى الكلي في الاقتصاد:

- 1- قدم الصيغة الرياضية لمستوى الدخل التوازني في سوق السلع في ظل اقتصاد مغلق والمثلة لدالة IS مع البرهان الرياضي في ظل المعطيات التالية وذلك بإستعمال طريقة AD=AS؟

إقلب الصفحة

$$C = a + bY_d \quad I = I_0 - \phi i \quad T = T_0 + tY \quad G = G_0 \quad Y_d = Y - T$$

2- قدم الصيغة الرياضية لمستوى الدخل التوازني في سوق النقد والمثثلة لدالة LM؟ مع البرهان الرياضي في ظل المعطيات التالية:

$$\Leftrightarrow \begin{cases} M_0 = M_d \\ \text{et} \\ M_d = \alpha_1 Y + \alpha_2 Y + L_0 - gi \end{cases}$$

3- من خلال ما سبق قدم الصيغة الرياضية للتوازن العام في سوق السلع والخدمات وسوق النقد جبريا في ظل اقتصاد مغلق؟ مع استخراج الصيغة الحرفية لكل من المتغيرات التالية: سعر الفائدة التوازني، الدخل التوازني؟

ملاحظة: لا تؤخذ بعين الاعتبار الإجابة المباشرة دون استعمال البرهان الرياضي للأسئلة السابقة؟

4- يعطى لك النموذج التالي:

$$C=130+0.5y_d \quad ; \quad I=200-600i \quad ; \quad G=112 \quad ; \quad T=20+0.2Y \quad ; \quad M_s=300$$

$$M_d=50+0.5y-600i$$

المطلوب:

SAHLA MAHLA

المعهد الأول للمذكرات التخرج في الجزائر

1-4 أوجد القيم التوازنية من خلال نموذج IS/LM؟

2-4 إذا ارتفع الإستهلاك التلقائي بمقدار 60 ون ماذا يحدث للتوازنات السابقة؟ وفي أي إتجاه ينتقل المنحنى المعنى؟

إنتهى



جامعة عمار ثلجي - الأغواط

كلية العلوم الاقتصادية والتجارية وعلوم التسيير

مسابقة الدكتوراه الطور الثالث ل.م.د للسنة الجامعية 2022/2021

بتاريخ 2022/02/24

قسم: العلوم الاقتصادية

شعبة: العلوم الاقتصادية

تخصص: إقتصاد نقدي وبنكي + إقتصاد وتسيير المؤسسات + إقتصاد كمي (مقياس مشترك)

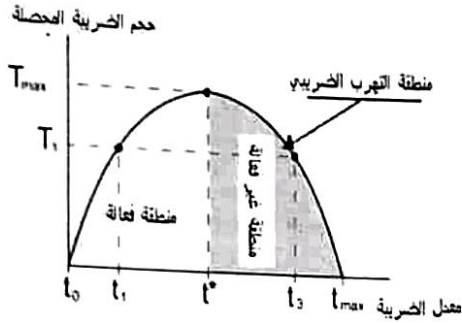
المقياس: الإقتصاد الكلي

المدة: ساعة ونصف (01:30)

المعامل: 01



(1) يعطى لك المنحنى التالي:



قدم تسمية للمنحنى البياني؟ وعلل فكرة كثرة الضريبة تقتل الجاهلية:

الإجابة: عن سؤال الأول:

- تسمية المنحنى: منحنى لافر (Courbe de Laffer)

- شرح فكرة كثرة الضريبة تقتل الجاهلية: إذا أرادت الدولة الرفع من إيراداتها عن زيادة معدلات الضريبة فستكون النتيجة معاكسة تماما حيث حجم الإيرادات الضريبية يكون في تناقص كلما حاولت الدولة زيادة معدلات الضريبة.

SAHLA MAHLA

(2) لماذا ركز كينز على الطلب الفعال في تحليله؟ الأول لمذكرات التخرج في الجزائر

لقد إنتقد كينز بشدة مبدأ الكلاسيك أن توازن الكلي يكون حتما عند مستوى التشغيل الكامل "التام" فهي حالات نادرة الحدوث وقصيرة الأجل، لهذا يرى كينز أنه يمكن أن نكون في وضع توازني كلي أقل أو ناقص من التشغيل التام، لكن كيف؟

تكمّن الإجابة في نظريته الخاصة بالطلب الفعال، حيث يري عكس منطق الكلاسيك (قانون المنافذ ل Say العرض يخلق طلب مساوي له). وخلص كينز أن الطلب والطلب الفعال بالذات هو الذي يحدد كلا من مستوى التشغيل التام والإنتاج.

معنى ذلك أن المنظمين أو المستثمرين عند بدء كل فترة إنتاجية جديدة يتوقعون ما سيكون عليه الطلب الكلي. علما أنهم لا يهدفون من عملية التوقع هذه إشباع كل هذا الطلب و لكن يوجهون إنتاجهم لإشباع جزء فقط من هذا الطلب، وهو الذي يحقق لهم أكبر ربح ممكن. لأن هذا الجزء هو الذي يحرك عجلة الإنتاج وبالتالي تكون له فعالية والصلاحية في تحديد مستوى التشغيل التام ولذلك فإن هذا الجزء من الطلب الكلي هو كما يقول كينز الطلب الفعال أو المؤثر في العملية الإنتاجية وفي النشاط الإقتصادي.

3) في نموذج IS/LM متى تكون السياسة النقدية فعالة وغير فعالة؟

في نموذج IS-LM متى تكون السياسة النقدية فعالة وغير فعالة؟
تكون السياسة النقدية فعالة في حالة:

أ. عندما يكون منحنى LM شديد الانحدار.

ب. عندما يكون منحنى IS مستو.

تكون السياسة النقدية غير فعالة في حالة:

أ. عندما يكون منحنى LM مستو.

ب. عندما يكون منحنى IS شديد الانحدار.



السؤال الثاني: (06 نقاط)

لتكن لدينا المعلومات الاقتصادية لبلد ما :

- الإنتاج الكلي عند 10000
- متوسط الاستهلاك للمؤسسات المقيمة 4000.
- عجز الميزان التجاري 3000.
- تمثل الصادرات 5% من إجمالي الإنتاج.
- تمثل رسوم وضرائب الاستيراد (DTI) 18% من الواردات.
- معدل الضريبة على القيمة المضافة 20%.

المطلوب:

1- تحديد الثروة التي يخلقها هذا الاقتصاد؟

2- حساب الناتج المحلي الإجمالي.

3- معدل تغطية التجارة الخارجية.

الحل النموذجي للسؤال الثاني

1- ثروة الاقتصاد هي مجموع القيم

$$\sum VA = \text{الوسيطي الإستهلاك} - \text{الإنتاج}$$

$$VA = 10000 - 4000 = 6000$$

2- حساب الناتج المحلي الإجمالي:

$$PIB = \sum VA + TVA + DTI$$

$$TVA = 0.2(6000) = 1200$$

$$X - M = -3000$$

$$X = 0.05(10000) = 500$$

$$500 - M = -3000$$

$$-M = -3500$$

$$M = 3500$$

$$DTI = 0.18(3500) = 630$$

$$PIB = 6000 + 1200 + 630 = 7830$$

3- حساب معدل تغطية التجارة الخارجية:

$$TC = \frac{X}{M} * 100 = \frac{5000}{3500} * 100 = 14.29$$

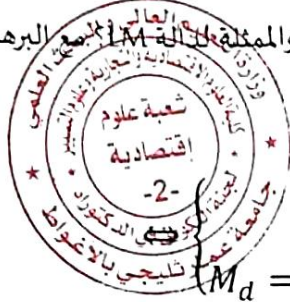
السؤال الثالث: (08 نقاط)

يمكننا تحديد التوازن الاقتصادي الكلي في المدى القصير من إدراك كيفية تشكل المتغيرات الاقتصادية الأساسية على المستوى الكلي في الاقتصاد:

1- قدم الصيغة الرياضية لمستوى الدخل التوازني في سوق السلع في ظل اقتصاد مغلق والمثلة لدالة IS مع البرهان الرياضي في ظل المعطيات التالية وذلك بإستعمال طريقة AD=AS ؟

$$C = a + bY_d \quad I = I_0 - \phi i \quad T = T_0 + tY \quad G = G_0 \quad Y_d = Y - T$$

2- قدم الصيغة الرياضية لمستوى الدخل التوازني في سوق النقد والمثلة لدالة LM مع البرهان الرياضي في ظل المعطيات التالية:



$$M_0 = M_S$$

et

$$M_d = \alpha_1 Y + \alpha_2 Y + L_0 - gi$$

3- من خلال ما سبق قدم الصيغة الرياضية للتوازن العام في سوق السلع والخدمات وسوق النقد جبريا في ظل اقتصاد مغلق؟ مع استخراج الصيغة الحرفية لكل من المتغيرات التالية: سعر الفائدة التوازني ، الدخل التوازني؟

ملاحظة: لا تؤخذ بعين الاعتبار الإجابة المباشرة دون استعمال البرهان الرياضي للأسئلة السابقة؟

4- يعطى لك النموذج التالي: المصدر الأول لمذكرات التخرج في الجزائر

$$C=130+0.5y_d \quad ; \quad I=200-600i \quad ; \quad G=112 \quad ; \quad T=20+0.2Y \quad ; \quad M_s=300$$

$$M_d=50+0.5y-600i$$

المطلوب:

1-4 أوجد القيم التوازنية من خلال نموذج IS/LM ؟

2-4 إذا ارتفع الإستهلاك التلقائي بمقدار 60 ون ماذا يحدث للتوازنات السابقة؟ وفي أي اتجاه ينتقل المنحنى المعنى؟

الإجابة النموذجية للسؤال الثالث:

الصيغة الرياضية لدالة (IS) :

- في حالة اقتصاد مغلق: نستخدم شرط توازن سوق السلع والخدمات الصيغة الأولى وذلك في ظل المعطيات

التالية:

$$C = a + bY_d \quad I = I_0 - \phi i \quad T = T_0 + tY \quad G = G_0 \quad Y_d = Y - T$$

بإستعمال طريقة AD=AS

$$Y = C + I + G \quad (015)$$

$$Y = a + bY_d + I_0 - \varphi i + G_0$$

$$\Leftrightarrow Y = a + b(Y - T_0 - tY) + I_0 - \varphi i + G_0$$

$$\Leftrightarrow Y = a + bY - bT_0 - btY + I_0 - \varphi i + G_0$$

$$\Leftrightarrow Y - bY + btY = a - bT_0 + I_0 - \varphi i + G_0$$

$$\Leftrightarrow (1 - b + bt)Y = a - bT_0 + I_0 - \varphi i + G_0$$

015



وتكون الصيغة الرياضية لمستوى الدخل التوازني في سوق السلع والمثلة لدالة IS هي:

$$\Rightarrow Y = \frac{a - bT_0 + I_0 + G_0}{(1 - b + bt)} - \frac{\varphi}{(1 - b + bt)} i \quad (015)$$

2- يتم التوازن النقدي عندما يتساوى الطلب على النقد بالعرض كما يلي:

015

$$\begin{cases} M_0 = M_S \\ \text{et} \\ M_d = M_{D1} + M_{D2} + M_{D3} \end{cases}$$

$$\Leftrightarrow \begin{cases} M_0 = M_S \\ \text{et} \\ M_d = (\alpha_1 + \alpha_2)Y + L_0 - gi \end{cases} \Leftrightarrow \begin{cases} M_0 = M_S \\ \text{et} \\ M_d = \alpha_1 Y + \alpha_2 Y + L_0 - gi \end{cases}$$

015

$$\Leftrightarrow \begin{cases} M_0 = M_D \\ \text{et} \\ M_0 = (\alpha_1 + \alpha_2)Y + L_0 - gi \end{cases}$$

$$\Rightarrow (\alpha_1 + \alpha_2)Y + L_0 = M_0 + gi$$

$$\Rightarrow Y = \frac{M_0 - L_0}{(\alpha_1 + \alpha_2)} + \frac{g}{(\alpha_1 + \alpha_2)} i \quad (015)$$

وهي تمثل معادلة توازن سوق النقد (LM) فهي ذات ميل موجب وهو يدل على العلاقة الطردية بين مستوى الدخل وسعر الفائدة .

3- التوازن العام في سوق السلع والخدمات وسوق النقد جبريا :

في هذه الحالة نكتفي بإيجاد التوازن لاقتصاد يتكون من ثلاث قطاعات ، لهذا نحتاج الى معادلة كل توازن من التوازنات السابقة IS - LM

$$\Rightarrow \begin{cases} Y = \frac{M_0 - L_0}{(\alpha_1 + \alpha_2)} + \frac{g}{(\alpha_1 + \alpha_2)} i \quad \dots LM \\ Y = \frac{a - bT_0 + I_0 + G_0}{(1 - b + bt)} - \frac{\varphi}{(1 - b + bt)} i \quad \dots IS \end{cases}$$

بمساواة الطرفين أي IS=LM فنحصل على :

$$\Rightarrow \frac{a - bT_0 + I_0 + G_0}{(1 - b + bt)} - \frac{\varphi}{(1 - b + bt)} i = \frac{M_0 - L_0}{(\alpha_1 + \alpha_2)} + \frac{g}{(\alpha_1 + \alpha_2)} i \quad (015)$$

من خلال حل هذه المعادلة نتحصل على الدخل التوازني وسعر الفائدة التوازني في سوق السلع والخدمات والنقد وفق مايلي:

$$\Rightarrow \frac{a - bT_0 + I_0 + G_0}{(1 - b + bt)} - \left(\frac{M_0 - L_0}{(\alpha_1 + \alpha_2)} \right) = \left(\frac{\varphi}{(1 - b + bt)} + \frac{g}{(\alpha_1 + \alpha_2)} \right) i$$

$$\frac{a - bT_0 + I_0 + G_0}{(1 - b + bt)} - \left(\frac{M_0 - L_0}{(\alpha_1 + \alpha_2)} \right)$$

0,15



$$\Rightarrow i^* = \frac{\frac{a - bT_0 + I_0 + G_0}{(1 - b + bt)} - \left(\frac{M_0 - L_0}{(\alpha_1 + \alpha_2)} \right)}{\left(\frac{\varphi}{(1 - b + bt)} + \frac{g}{(\alpha_1 + \alpha_2)} \right)}$$

ثم نقوم بتعويض قيمة سعر الفائدة التوازني في معادلة LM أو معادلة IS

$$\Rightarrow Y^* = \frac{M_0 - L_0}{(\alpha_1 + \alpha_2)} + \frac{g}{(\alpha_1 + \alpha_2)} \left[\frac{a - bT_0 + I_0 + G_0}{(1 - b + bt)} - \left(\frac{M_0 - L_0}{(\alpha_1 + \alpha_2)} \right) \right]$$

0,15

1-4- حساب القيم التوازنية:

$$Y_{IS} = \frac{1}{1 - b + bt} a + I + G + bR_0 - bT_0$$

$$Y_{IS} = \frac{1}{1 - 0.5 + (0.5 \cdot 0.2)} (130 + 200 - 600i + 112 - (0.5 \cdot 20))$$

$$Y_{IS} = 720 - 1000i$$

$$Y_{LM} \Rightarrow MS = MD$$

$$300 = 50 - 600i + 0.5y$$

$$0.5y = 250 + 600i$$

$$Y_{LM} = \frac{250 + 600i}{0.5} \Rightarrow Y_{LM} = 500 + 1200i$$

$$Y_{LM} = 500 + 1200i$$

نعوض نجد:

$$Y_{IS} = Y_{LM}$$

$$500 + 1200i = 720 - 1000i$$

شرط التوازن:

$$i^* = 0.1 \quad (Y_{LM} = 620; Y_{IS} = 620)$$

$$T = 20 + 0.2(620) = 144$$

$$Y_d = Y - T + R = 476$$

$$C^* = 368$$

$$S^* = 108$$

$$I^* = 140$$

$$M_a = -10$$

$$M_t = 310$$

2-4- إذا ارتفع الإستهلاك التلقائي بمقدار 60 ون ماذا يحدث للتوازنات السابقة؟ وفي أي اتجاه ينتقل المنحنى المعنى؟

$$Y_{IS} = \frac{1}{1 - 0.5 + (0.5 \cdot 0.2)} (190 + 200 - 600i + 112 - (0.5 \cdot 20))$$

$$Y_{IS} = 820 - 1000i \quad (0,25)$$

$$Y_{LM} \Rightarrow MS = MD$$

$$300 = 50 - 600i + 0.5y$$

$$0.5y = 250 + 600i$$

$$Y_{LM} = \frac{250 + 600i}{0.5} \Rightarrow Y_{LM} = 500 + 1200i$$

$$Y_{LM} = 500 + 1200i$$

شرط التوازن:

نعوض نجد: $Y_{IS} = Y_{LM}$ (0,25)

$$500 + 1200i = 820 - 1000i$$

$$i^* = 0.15 ; (Y^*_{LM} = 675) \quad (0,25)$$

$$T_1 = 155$$

$$\Delta T = 155 - 144 = 11 \quad \text{زيادة الضرائب}$$

$$\Delta Y_d = 520 - 476 = 44 \quad \text{زيادة الدخل التصرفي}$$

$$C^*_1 = 450$$

$$\Delta C = 450 - 368 = 82 \quad \text{زيادة الإستهلاك}$$

$$S^*_1 = 70$$

$$\Delta S = 70 - 108 = -38$$

$$I^* = 113$$

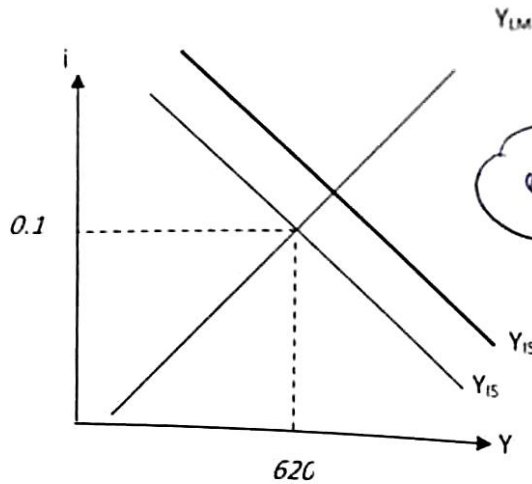
$$\Delta I = 113 - 140 = -27$$

$$Ma = -37.27 \quad \text{المصدر الأول لمذكرات التخرج في الجزائر}$$

$$\Delta Ma = -37.27 + 10 = -27.27$$

$$M_t = 337$$

$$\Delta M_t = 337 - 310 = 27$$



نلاحظ أن منحنى IS ينتقل نحو اليمين للأعلى في حين يبقى LM على حاله

إنتهى